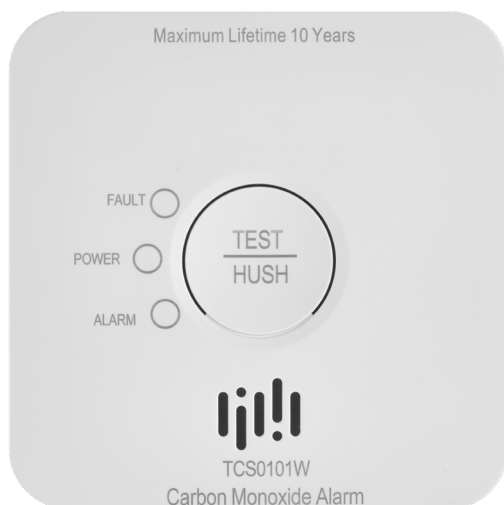


# P56400S



DK | CO-detektor

---



## Indhold

Sikkerhedsanvisninger og advarsel	2
Tekniske specifikationer	3
Beskrivelse af enheden	3
Installation og samling	4
Kom godt i gang	5
Mobilapp	8
Kontrollementer og funktioner	10
Oftestillede spørgsmål om fejlfinding	12

## Sikkerhedsanvisninger og advarsler



Læs brugermanualen før brug af enheden.



Følg sikkerhedsanvisningerne i manualen.

- Denne manual indeholder vigtige sikkerhedsoplysninger vedrørende installation og drift af alarmentheden.
- Læs manualen omhyggeligt, og opbevar den et sikkert sted til fremtidig brug eller til overdragelse sammen med enheden til en anden bruger.
- Installation af en alarmenthed (alarm) til overvågning af CO-koncentration kan ikke erstatte korrekt installation, brug og vedligeholdelse af forbrændingsenheder, herunder korrekt ventilations- og udsugningssystemer.
- Denne alarmenthed til overvågning af CO-koncentrationen er udviklet til at beskytte personer mod de akutte virkninger af kortvarig eksponering over for kulilte, men den kan ikke fuldt ud beskytte personer med særlige sundhedsmæssige udfordringer. Kontakt din læge, hvis du er i tvivl.
- Langvarig eksponering over for lave koncentrationer af CO (>10 ppm) kan have kroniske virkninger. Kontakt din læge, hvis du er i tvivl.
- Enheden er udelukkende designet til at registrere kulilte (CO), den registrerer ikke andre gasarter. Hvis du ikke er sikker på, hvad der har udløst alarmen, skal du altid antage, at alarmen er udløst af farlige kulilteniveauer, og evakuere beboerne.
- Foretag ikke ændringer af produktets interne elektriske kredsløb – det kan forårsage skade på produktet og vil automatisk resultere i bortfald af garantien. Produktet skal repareres af en fagmand.
- Brug en blød, fugtig klud til at rengøre produktet. Brug ikke opløsningsmidler eller rengøringsmidler – de kan ridse plastdelene og forårsage korrosion af de elektriske kredsløb.
- Brug ikke enheden i nærheden af enheder, der genererer elektromagnetiske felter.
- Udsæt ikke enheden for store kræfter, slag, støv, høje temperaturer eller luftfugtighed – det kan medføre fejlfunktion af enheden eller deformere dens plastdele.
- Stik ikke genstande ind i åbningerne i enheden.
- Nedsenk ikke enheden i vand.
- Beskyt enheden mod fald eller stød.
- Brug kun enheden i overensstemmelse med anvisningerne i denne manual.
- Producenten kan ikke gøres ansvarlig for skader, der skyldes forkert brug af enheden.
- Denne enhed er ikke beregnet til brug af personer (herunder børn), hvis fysiske, sensoriske eller mentale evner eller mangel på erfaring og ekspertise forhindrer sikker brug, medmindre de overvåges eller instrueres i brugen af enheden af en person, der er ansvarlig for deres sikkerhed. Børn skal altid være under opsyn for at sikre, at de ikke leger med enheden.

EMOS spol. s r. o. erklærer hermed, at enheden type P56400S er i overensstemmelse med Rådets Direktiv nr. 2014/53/EU. Den fulde ordlyd af EU-overensstemmelseserklæringen kan findes på <http://www.emos.eu/download>.

Enheden kan betjenes på grundlag af generel tilladelse nr. V0-R/10/07.2021-8 med ændringer.

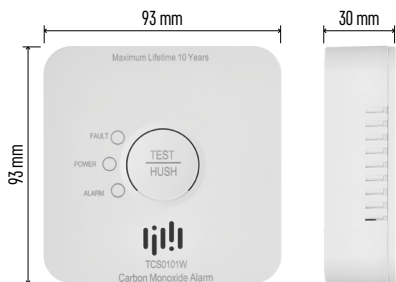
### Kundeservice:

EMOS spol. s r.o.  
Lipnická 2844  
Přerov  
750 02

### Fremstillingssted:

Zhejiang Jiaboer Electronic Technology Co., Ltd  
No. 72, Dayantou, Tingshan Village, Dayuan Town, Fuyang District, Hangzhou City, Zhejiang-provinsen, Kina





## Tekniske specifikationer

Registreret gas: kulilte (CO)

Sensortype: elektrokemisk celle

I henhold til standard ČSN EN 50291-1 ed.2:18

Levetid: 10 år

Enhed, type B

Driftstemperatur og luftfugtighed: -10 til +40 °C,  
15 til 93 % (uden kondensering)

Kapslingsklasse: IP20

Akustisk signalering: >85 dB inden for en afstand  
på 3 m

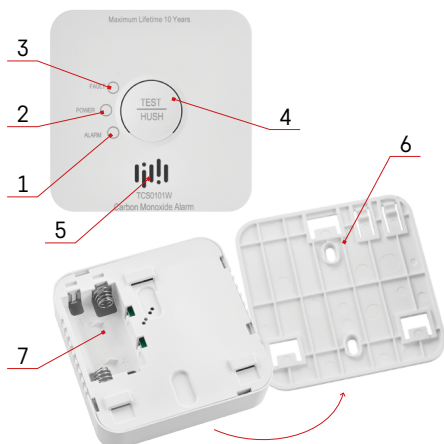
Strømforsyning: 2× 1,5 V AA

Forventet levetid af batteriet: 2 år

Strømforbrug:

Standby-tilstand: <10 µA

Alarmtilstand: <60 mA

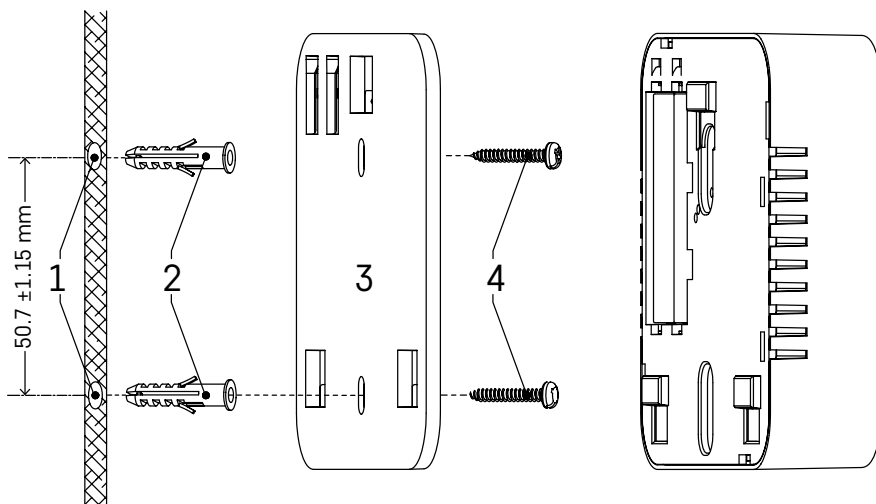


## Beskrivelse af enheden

- 1 – rød lysdiode: ALARM
- 2 – grøn lysdiode: POWER
- 3 – gul lysdiode: FAULT
- 4 – TEST/HUSH-knappen
- 5 – høj sirene
- 6 – monteringsplade
- 7 – batterirum



## Installation og samling



- 1 – huller i væggen
- 2 – dyvler
- 3 – monteringsplade
- 4 – skruer

Bor to huller (Ø 5 mm) i væggen (1); afstanden mellem hullerne skal være 52 mm.

Sæt de medfølgende dyvler (2) ind i hullerne, placer monteringspladen (3) ovenpå, og fastgør den på væggen med skruer (4).

Sæt batterier i detektoren, og foretag en funktionskontrol, se under "Testtilstand".

Når detektoren fungerer korrekt, sættes den fast med bagsiden på monteringspladen.



## Kom godt i gang

Sæt batterier (2× 1,5 V AA) i batterirummet på bagsiden af enheden. Brug kun alkaliske batterier af samme type. Brug ikke 1,2 V genopladelige batterier, da deres spænding er for lav.

### Advarsel:

Enheden kan ikke sættes på monteringspladen, hvis to batterier ikke er isat korrekt!

Når batterierne er isat, vil alle tre lysdioder (ALARM, POWER, FAULT) blinke, en efter en.

Detektoren går automatisk i opstartstilstand i 5 minutter (den røde ALARM-lysdiode blinker 1× hvert 4. sekund). Efter 5 minutter blinker den grøn POWER-lysdiode 1× hvert 50. sekund for at markere, at detektoren fungerer korrekt.

### Testtilstand

Du kan altid kontrollere, at alarmen fungerer korrekt, ved behov eller efter hvert batteriskift.

Hold TEST/HUSH-knappen inde. Alarmen bipper, og samtidig blinker den røde ALARM-lysdiode 4× hvert 5. sekund.

Slip TEST/HUSH-knappen; Alarmen er nu klar til brug.

Aktivér testtilstand 1 gang om ugen for at sikre, at alarmen fungerer.

*Bemærk!*

*Den akustiske og optiske alarm ved test er kun en indikation af, at alarmen er driftsklar. Det betyder ikke, at der er registreret CO.*

### Fejltilstand

Når alarmen er i fejltilstand, fungerer den ikke og måler ikke CO-niveauet i rummet.

Fejltilstand markeres ved, at detektoren bipper, og den gule FAULT-lysdiode samtidig blinker 2× hvert 50. sekund.

Udskift batterierne med det samme.

Foretag funktionskontrol af detektoren.

Det akustiske signal kan deaktiveres midlertidigt i 14 timer ved brug af TEST/HUSH-knappen (når det akustiske signal genaktivres).

Den gule FAULT-lysdiode vil lyse videre efter en fejl.

Kontakt et servicecenter, hvis fejltilstanden fortsætter, selv efter at batterierne er blevet skiftet.

### Lavt batteriniveau

Lavt batteriniveau i alarmen markeres ved, at detektoren bipper, og den gule FAULT-lysdiode samtidig blinker 1× hvert 50. sekund.

Alarmen fungerer ikke og måler ikke CO-niveauet i rummet.

Udskift batterierne med det samme. Gennemfør en funktionstest.

Det anbefales at udskifte batterierne 1 gang om året som en sikkerhedsforanstaltning.

Det akustiske signal kan deaktiveres midlertidigt i 14 timer ved brug af TEST/HUSH-knappen (når det akustiske signal genaktivres).

Den gule FAULT-lysdiode vil lyse videre efter en fejl.

### Detektorens levetid

10 år efter produktionstidspunktet skal detektoren udskiftes og kasseres.

Produktions- og udskiftningsdatoen er angivet på skiltet på enhedens bagside.

Når enheden skal udskiftes, indikerer den det på følgende måde:

Detektoren bipper, og samtidig blinker den gule FAULT lysdiode 3× hvert 50. sekund.

Det akustiske signal kan deaktiveres midlertidigt i 14 timer ved brug af TEST/HUSH-knappen (når det akustiske signal genaktivres).

Den gule FAULT-lysdiode vil lyse videre efter en fejl.

## **CO-ALARM**

Hvis detektoren registrerer et farligt CO-niveau, udløses en optisk og akustisk alarm.

Detektoren bipper, og samtidig blinker den RØDE ALARM-lysdiode 4× hvert 5. sekund.

CO-niveauet (0 až 999 ppm) vises i appen.

Alarmen er aktiveret, så længe der registreres CO, indtil CO-niveauet falder til under fareniveauet, eller indtil detektorens alarm slukkes manuelt.

Det akustiske signal kan deaktiveres midlertidigt i 14 timer ved brug af TEST/HUSH-knappen (når det akustiske signal genaktivres).

Den gule FAULT-lysdiode vil lyse videre efter en fejl.

### **Manuel slukning af CO-alarm**

Den akustiske CO-alarm kan slukkes midlertidigt.

Tryk på TEST/HUSH-knappen for at slukke for den akustiske alarm i 10 minutter.

Den røde ALARM-lysdiode blinker fortsat.

*Bemærk!*

*Alarmen genstarter 10 minutter efter, at der er blevet trykket på TEST/HUSH-knappen, så længe CO-niveauet er lig med eller over 150 ppm.*

### **Hvad skal jeg gøre, når CO-alarmen udløses i bygningen**

Hvis CO-alarmen i bygningen udløses, skal du bevare roen og gøre følgende:

Stop med at bruge forbrændingsenheden, og sluk den om muligt.

Sluk alarmen ved at trykke på TEST/HUSH-knappen.

Gør alle personer i bygningen opmærksomme på situationen!

Åbn alle døre og vinduer, og udluft lokalet.

Hvis alarmen fortsætter, skal I forlade bygningen.

Ring 112 og til serviceorganisationen for dit gasapparat, og bed leverandøren om hjælp til at finde og fjerne kuliltekilden.

Kontrollér, at alle personer har forladt bygningen!

Lad døre og vinduer stå åbne, indtil alarmen stopper.

Alle personer, der har symptomer på kulilteforgiftning (hovedpine, kvalme), skal søge lægehjælp.

Fortæl lægen, at der er mistanke om, at patienten har indåndet kulilte.

Brug ikke forbrændingsenheden igen, før den er blevet kontrolleret af en autoriseret tekniker.

*Bemærk!*

*Ud over fra forbrændingsenheder kan kulilte også komme fra andre kilder, som udledninger fra ulmende ild, store mængder tobaksrøg osv.*

## Hvad er kulilte (CO)

Kulilte (CO) er en lugtfri, usynlig, meget giftig gas. Kulilte opstår ved dårlig forbrænding af f.eks. træ, trækul, kul, fyringsolie, petroleum, benzin, naturgas, propan, butan osv. samt fra cigaretrøg. Der kan opstå en farlig CO-koncentration, hvis forbrændingsenheden er defekt eller ikke korrekt vedligeholdt, hvis røgrøret er blokeret, eller hvis lokalet har utilstrækkelig ventilation. Hvor alvorlig kulilteforgiftning der er tale om, afhænger af koncentrationen (angivet i antal partikler pr. million, ppm) og varigheden af eksponeringen.

Koncentration	Symptomer
100 ppm	Ingen symptomer – ingen fare
200 ppm	Let hovedpine
400 ppm	Kraftig hovedpine efter 1–2 timer
800 ppm	Kraftig hovedpine efter 45 minutter, kvalme, svimmelhed og bevidstløshed efter 2 timer, død inden for 3 timer
1.000 ppm	Farlig koncentration – bevidstløshed efter 1 time
1.600 ppm	Kvalme, kraftig hovedpine og svimmelhed efter 20 minutter, død inden for 1 time
3.200 ppm	Kvalme, kraftig hovedpine og svimmelhed efter 5–10 minutter, bevidstløshed efter 30 minutter
6.400 ppm	Kvalme, kraftig hovedpine og svimmelhed efter 1–2 minutter, bevidstløshed efter 10–15 minutter
12.800 ppm	Omgående bevidstløshed, dødsfare efter 1–2 minutter

Enheden skal opsættes af en kompetent person. Ideelt bør der opsættes en alarmerhed i hvert lokale, hvor der befinder sig en forbrændingsenhed. Det anbefales på det kraftigste også at installere alarmerheder i soveværelser og rum, hvor du tilbringer meget tid.

Hvis alarmerheden er opsat i det samme lokale som en forbrændingsenhed:

- Placer alarmerheden i nærheden af loftet og over den øverste del af vinduer og døre.
- Hvis alarmerheden monteres på loftet, skal den placeres mindst 30 cm fra væggene.
- Hvis alarmerheden monteres på en væg, skal den placeres mindst 15 cm fra loftet og 180 cm over gulvet.
- Opsæt ikke alarmerheden i lokaler med hvælvede lofter, loft til kip osv.
- Opsæt ikke alarmerheden i nærheden af udluftningskanaler eller vinduer/døre, der fører udendørs.
- Opsæt ikke alarmerheden bag gardiner/møbler; Det vil reducere dens evne til at registrere CO-niveauret korrekt.
- Opsæt ikke alarmerheden i et lokale med en rumtemperatur under -10 °C eller over 40 °C.
- Placer så vidt muligt alarmerheden omtrent i øjenhøjde, så det er nemt at se lysdiodeindikatorerne.
- Hvis du kun opsætter en alarmerhed, så bør den placeres i nærheden af soveværelset (ikke i kælderen osv.).
- Sørg for, at du kan høre alle de opsatte alarmerheder fra dit soveværelse.
- Alarmerheden skal opsættes med en afstand på 1–3 m horisontalt fra den nærmeste del af en mulig CO-kilde.
- Alarmerhedens ventilationsåbninger må ikke tildækkes.
- Brug ikke aerosoler i nærheden af eller på enheden.
- Mal ikke på alarmerheden.

Hvis alarmerheden er placeret i et lokale uden forbrændingsenhed, skal den placeres i nærheden af område, hvor personerne opholder sig i lokalet. I åbne rum, hvor personer både sover og opholder sig, som et værelses lejligheder, campingvogne eller både, skal enheden placeres så langt væk som muligt fra køkkendelen men samtidig i nærheden af sovepladser.



## Mobilapp

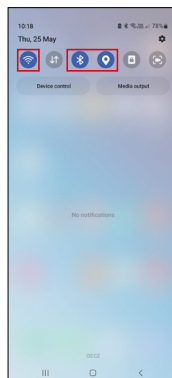
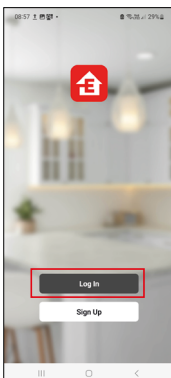


Hent appen EMOS GoSmart til din enhed.  
Tryk på knappen Log in (log ind), hvis du har brugt appen før.  
Ellers skal du trykke på knappen Sign Up (registrer) og registrere dig.

## Parring med appen

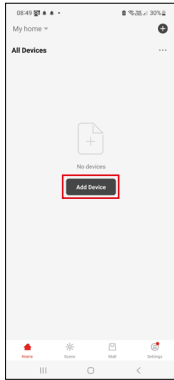


2x 1.5 V AA



Sæt batterier (2x 1,5 V AA) i detektoren.  
Tryk på TEST-knappen 4x; Den grønne lysdiode begynder at blinke hurtigt; Detektoren er nu i parringstilstand.  
Aktivér Bluetooth og GPS på din mobile enhed.





Tryk på Add device (Tilføj enhed) i appen.  
Tryk på listen GoSmart til venstre, og tryk på ikonet P56400S.  
Følg anvisningerne i appen, og indtast navn og adgangskode til dit 2,4 GHz-WiFi-netværk.  
Detektoren parres med appen inden for 2 minutter; den grønne lysdiode holder op med at blinke.  
**Bemærk!**

Gentag processen, hvis detektoren ikke parres.  
5 GHz-WiFi-netværk understøttes ikke.

## Isætning/udskiftning af batterier

1. Fjern dækslet fra batterirummet på bagsiden af detektoren.
2. Tag de gamle batterier ud.
3. Isæt 2× nye 1,5 V AA batterier. Sørg for at vende dem rigtigt.
4. Luk dækslet.

Hvis batterierne er beskyttet af en sikkerhedsfilm, skal du fjerne den først.

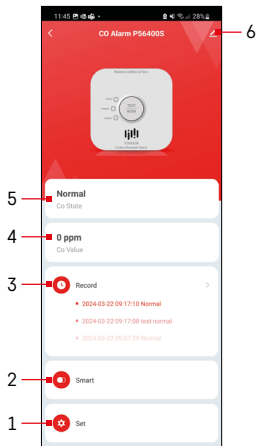
Brug kun alkaliske batterier af samme type Brug ikke gamle og nye batterier på samme tid Brug ikke 1,2 V genopladelige batterier.

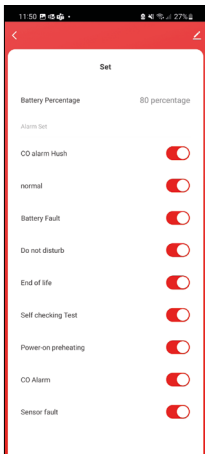


## Kontrollementer og funktioner

### App-menu

- 1 – Indstillinger
- 2 – Valg af scenarie
- 3 – Registreringer
- 4 – CO-niveau i ppm
- 5 – Detektorstatus
- 6 – Avancerede indstillinger

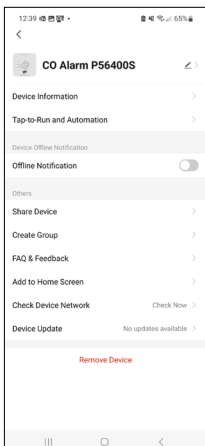




## Indstillinger

Vis notifikationer i appen:

- **Battery percentage** (batteriprocent) – batteriets opladningstilstand
- **CO alarm Hush** (CO-alarm slukket) – viser notifikationer om slukning af alarmen
- **Normal** – viser notifikationer om normal status af detektoren
- **Battery fault** (batterifejl) – viser notifikationer om lavt batteriniveau
- **Do not disturb** (forstyr ikke) – viser notifikationer om undertrykkelse af alarm for lavt batteriniveau
- **End of life** (levetid) – viser notifikationer om, hvornår detektorens levetid ophører
- **Self checking test** (selvtest) – viser notifikationer om udført testtilstand
- **Power-on preheating** (tændt opstart) – viser notifikationer om opstart af detektoren
- **CO Alarm** (CO-alarm) – viser notifikationer om CO-alarmer
- **Sensor fault** (sensorfejl) – viser notifikationer om fejltilstand af sensoren



## Avancerede indstillinger

- **Device information** (enhedsinformationer) – Grundlæggende informationer om enheden og dens ejer.
- **Tap-to-Run and Automation** (Tap-to-Run og automatisering) – Se scenarier og automatiseringer, der er tildelt enheden.
- **Offline Notification** (offline-notifikationer) – For at undgå konstante notifikationer vil der blive sendt en notifikation, hvis enheden er offline i over 30 minutter.
- **Share Device** (del enheden) – Mulighed for at dele administration af enheden med en anden bruger.
- **Create Group** (opret gruppe) – Opretter en gruppe bestående af flere enheder, der kan styres sammen.
- **FAQ & Feedback** (ofte stillede spørgsmål og feedback) – Her finder du ofte stillede spørgsmål og svarene på dem, og så kan du sende spørgsmål/forslag/feedback direkte til os.
- **Add to Home Screen** (tilføj til startskærm) – Tilføjer ikonet for enheden på din mobil. På den måde behøver du ikke længere åbne enheden i appen; Du skal bare trykke på det tilføjede ikon, og derefter stilles du direkte videre til enheden.
- **Check Device Network** (kontrollér enhedens netværk) – Gennemfør en test af WiFi-netværket.
- **Device Update** (enhedsopdatering) – Opdaterer enheden



## Ofte stillede spørgsmål om fejlfinding

### Testtilstand fungerer ikke:

- Kontrollér batteriniveau, eller skift batterierne.

### Detektoren bipper/blinker med lysdioderne på forskellige tidspunkter:

- Detektoren kan være i en af de følgende tilstande, se beskrivelserne ovenfor i manualen: Fejltilstand, lavt batteriniveau, alarm for levetid slut, CO-alarm.

### Detektoren kan ikke parres med appen:

- Kontrollér, at detektoren og Wi-Fi-routeren fungerer korrekt.
- Enhederne skal være tæt på hinanden under parringen.
- Brug kun 2.4 GHz-netværk til parring.

