

EGS0102



HU | Hőmérő



Tartalom

Biztonsági előírások és figyelmeztetések	2
Műszaki jellemzők	3
A hőmérő leírása	4
Az üzembehelyezés menete	5
Mobilalkalmazás.....	6
Vezérlés és funkciók	9
Hibaelhárítási GYIK	12

Biztonsági előírások és figyelmeztetések



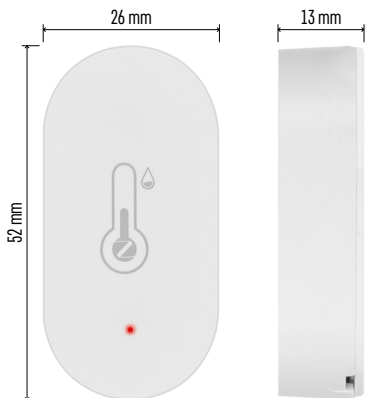
A berendezés használata előtt tanulmányozza át a használati útmutatót!



Tartsa be a jelen kézikönyvben található biztonsági előírásokat!

- Ne módosítsa a termék belső áramköreit, mert azok megsérülhetnek, és a garancia automatikusan érvényét veszíti. A terméket kizárólag szakképzett szerelő javíthatja.
- Tisztításhoz használjon nedves, puha rongyot. Ne használjon oldószereket és tisztítószereket, mert megkarcolhatják a műanyag részeket és károsíthatják az áramköröket.
- A készülék nem használható elektromágneses mezőt gerjesztő eszközök közelében.
- Ne tegye ki a terméket túlzott nyomásnak, ütésnek, pornak, magas hőmérsékletnek vagy páratartalomnak, mert ezek a termék hibás működéséhez, műanyag elemeinek sérüléséhez vezethetnek.
- Tilos tárgyakat helyezni a készülék nyílásaiba.
- A készüléket ne merítse vízbe.
- Óvja a készüléket a leejtéstől és az ütésektől.
- A készüléket csak a jelen használati útmutatónak megfelelően szabad használni.
- A gyártó nem vállal felelősséget a készülék nem rendeltetésszerű használatából eredő károkért.
- A készüléket felügyelet nélkül vagy a biztonságukért felelős személyektől kapott megfelelő tájékoztatás hiányában nem használhatják olyan személyek (beleértve a gyerekeket is), akik korlátozott fizikai, érzékszervi vagy értelmi képességeik vagy tapasztalatlanságuk okán nem képesek a készülék biztonságos használatára. Gondoskodjon a gyerekek felügyeletéről, hogy ne játszhassanak a készülékkel.





Műszaki jellemzők

Wifi vezérlésű óra

Időformátum: 12/24 órás

Beltéri hőmérséklet: -10 °C és +60 °C között,
0,1 °C osztásközzel

Hőmérséklet-mérési pontosság: ± 1 °C

Beltéri páratartalom: relatív páratartalom:

0 % és 99 % között 1 % lépésközzel

Páratartalom-mérési pontosság: ± 5 %

Kapcsolat: 2,4 GHz Wi-Fi (IEEE802.11b/g/n) /

Zigbee 2402 ~ 2 480 MHz

Frekvencia-tartomány: 2,400–2,4835 GHz

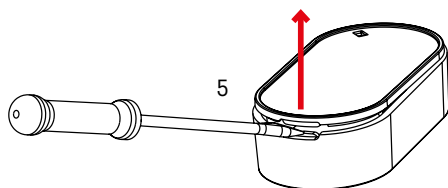
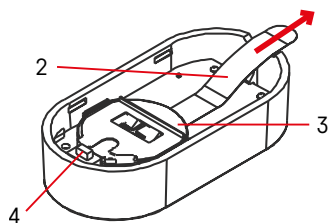
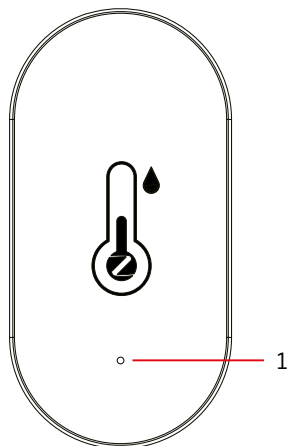
Tápellátás: 1 db 3 V-os CR2032 (tartozék)

Méret: 26 × 13 × 52 mm



A hőmérő leírása

- 1 – piros LED
- 2 – az elemet védő szigetelő szalag
- 3 – elem
- 4 – párosító gomb
- 5 – a hátlap eltávolítása



Az üzembhelyezés menete

1. Távolítsa el az elemet védő szigetelő szalagot, és helyezze be a hőmérő elemét (1 db 3 V-os CR2032).
Az elem behelyezésekor ügyeljen a megfelelő polaritásra, hogy elkerülje a hőmérő meghibásodását.
2. A piros LED villogni kezd.
3. Ha a LED nem villog, nyomja meg hosszan a párosítás gombot és párosítsa az alkalmazással.

RESET – a hőmérő alaphelyzetbe állítása

Ha a hőmérő hibás adatokat mutat vagy nem reagál a gombnyomásra, vegye ki, majd tegye vissza az elemet.



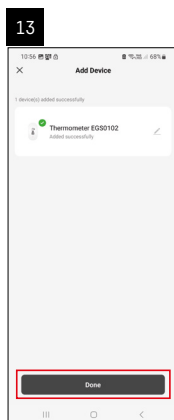
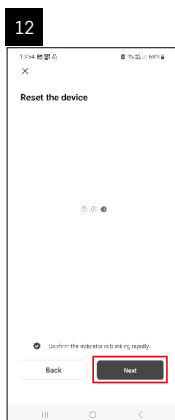
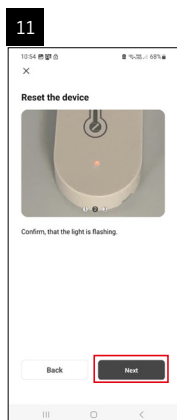
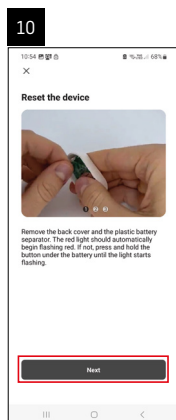
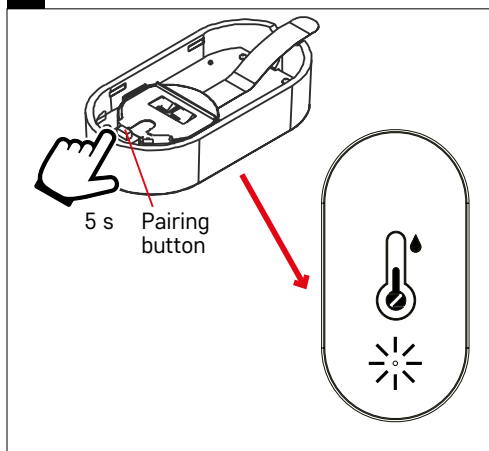
Mobilalkalmazás



A hőmérő iOS vagy Android mobilalkalmazással vezérelhető. Töltse le az „EMOS GoSmart” alkalmazást a készülékére. Koppintson a Bejelentkezés gombra, ha már használja az alkalmazást. Ellenkező esetben koppintson a Regisztráció gombra és regisztráljon.

Párosítás az alkalmazással





A Zigbee átjáró párosítása az alkalmazással

(Ha már használja az átjárót, hagyja ki ezt a lépést)

Csatlakoztassa a tápkábelt az átjáróhoz, és engedélyezze a GPS- és Bluetooth-kapcsolatot mobilkészletén.

Az alkalmazásban kattintson az **Eszköz hozzáadása** lehetőségre.

Kattintson a **GoSmart** listára a bal oldalon, majd a Smart Multi Gateway IP-1000Z ikonra.

Kövesse az alkalmazás utasításait és adja meg a 2,4 GHz-es wifi hálózat nevét és jelszavát.

2 percen belül megtörténik a párosítás az alkalmazással.

Megjegyzés: Ha az átjárót nem sikerül párosítani, ismételje meg az egész eljárást és ellenőrizze a beállításokat az átjáró kézikönyve szerint. Az 5 GHz-es wifi hálózat nem támogatott.

Eszköz párosítása alkalmazással

Helyezze be az elemeket a hőmérőbe, a piros LED villogni kezd.

Ha a LED nem villog, nyomja meg és tartsa lenyomva a párosítás gombot 5 másodpercig.

Az alkalmasában koppintson az Eszköz hozzáadása lehetőségre.

Koppintson a GoSmart listára a bal oldalon, majd Koppintson a Thermo-Hygrometer EGS0102 ikonra.

Kövesse az alkalmazás utasításait és adja meg a 2,4 GHz-es Wi-Fi hálózat nevét és jelszavát.

2 percen belül megtörténik a párosítás az alkalmazással, a LED abbahagyja a villogást.

Megjegyzés: Ha nem sikerül a berendezést párosítani, ismételje meg a folyamatot. Az 5 GHz-es Wi-Fi hálózat nem támogatott.

Elemek behelyezése/elemcsere

1. Nyissa ki a hőmérő hátlapját, pl. egy csavarhúzóval.

2. Vegye ki a használt elemet.

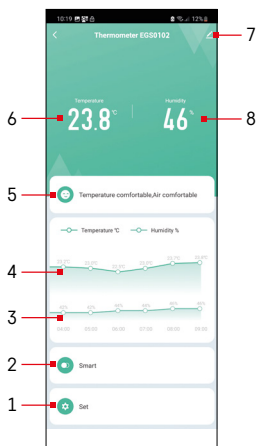
3. Helyezzen be egy új 3 V-os CR2032 elemet. Ügyeljen a megfelelő polarításra.

4. Zárja vissza a fedelet.

Ha az elemet biztonsági fólia védi, először azt el kell távolítani.

Kizárólag tartós (alkáli) elemet használjon, ne 1,2 V-os újratölthető akkumulátort.

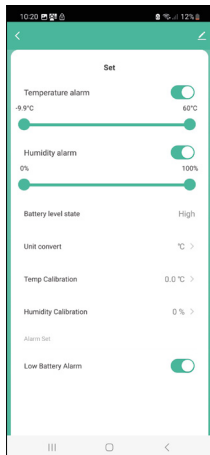




Vezérlés és funkciók

Az alkalmazás menüje

- 1 – Beállítások
- 2 – Az eszközhöz rendelt jelenet- és automatizálási beállítások
- 3 – Múltbéli páratartalom-görbe
- 4 – Múltbéli hőmérséklet-görbe
- 5 – Aktuális hőmérséklet és páratartalom index
- 6 – Aktuális hőmérséklet
- 7 – Speciális beállítások
- 8 – Aktuális páratartalom



Beállítások

Temperature alarm

Hőmérsékleti riasztás.

Állítsa be a kívánt hőmérsékletet a bal/jobb csúszkával.

A beállított érték elérésekor az alkalmazás értesítést jelenít meg.

A funkció bekapcsolása –

A funkció kikapcsolása –

Humidity alarm

Páratartalom riasztás.

Állítsa be a kívánt páratartalmat a bal/jobb csúszkával.

A beállított érték elérésekor az alkalmazás értesítést jelenít meg.

A funkció bekapcsolása –

A funkció kikapcsolása –

Battery level state

A készülékben lévő elem töltöttsége.

Unit convert

A hőmérséklet mértékegységének kiválasztása °C/°F.

Temp calibration

A szobahőmérséklet kalibrálását például olyan esetben alkalmazzuk, amikor a hőmérő 21 °C-ot mutat, de mi azt akarjuk, hogy 20 °C-ot mutasson. Ebben az esetben a kalibrálási értéket -1 °C-ra állítjuk.

Beállítható -2 °C-tól +2,0 °C-ig, 0,1 °C-onként.

Humidity calibration

A páratartalom kalibrálását például olyan esetben alkalmazzuk, amikor a hőmérő 20 %-ot mutat, de mi azt akarjuk, hogy 21 %-ot mutasson. Ebben az esetben a kalibrálási értéket -1 %-ra állítjuk.

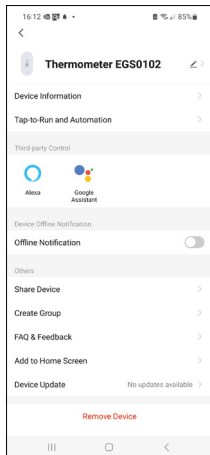
Beállítható -10 %-tól +10 %-ig, 1 %-onként.

Low battery alarm

Az alkalmazás értesítést jelenít meg, ha lemerült az elem az eszközben.

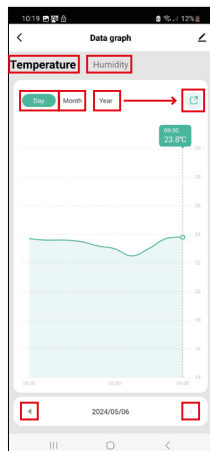
A funkció bekapcsolása –

A funkció kikapcsolása –



Speciális beállítások

- **Device information** – Alapvető információk az eszközről
- **Tap-To-Run and Automation** – az ehhez az eszközhöz rendelt jelenetek és automatizálások
- **Offline notification** – értesítés offline állapotról, ha az eszköz több mint 8 órán keresztül offline (pl. áramszünet esetén)
- **Share Device** – Eszköz megosztása egy másik személlyel
- **Create Group** – csoport létrehozása hasonló eszközökből
- **Faq and Feedback** – GYIK / Gyakran Ismételt Kérdések és Visszajelzés
- **Add to Home screen** – A készülék ikonjának hozzáadása a telefon főmenüjéhez
- **Device update** – Eszköz frissítése
- **Remove Device** – az eszköz párosításának megszüntetése




Mért adatok exportálása

Koppintson a hőmérséklet/páratartalom mérési előzményeinek grafikonjára az alkalmazás főmenüjében.

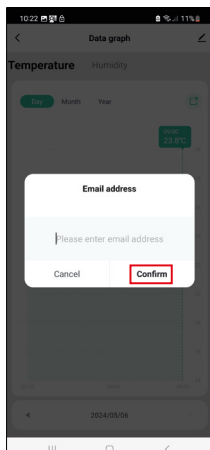
Válassza ki a hőmérsékletet vagy a páratartalmat.

Válassza ki az adott év/hónap/nap értékeit.

Az alul található bal/jobb nyíl segítségével válassza ki a pontos dátumot/hónapot/évet.

Koppintson a  ikonra, adja meg e-mail címét, majd koppintson a Confirm (megerősítés) gombra.

E-mailben kap egy 7 napig érvényes linket a fájl letöltéséhez xlsx formátumban.



Hibaelhárítási GYIK

Villog a LED

- A hőmérő nincs párosítva az alkalmazással, ismételje meg a párosítást.
- A hőmérő nem csatlakozik a wifi hálózathoz, ellenőrizze a hálózat működőképességét.

